

Motor-Nennleistung: **15,4 PS / 11,3 kW**

Maschinengewicht: **1.575 kg**

**For Earth, For Life**  
**Kubota**

**KUBOTA KURZHECKBAGGER**

# U17-3*α*



# Der Kubota U17-3 $\alpha$ garantiert Vielseitigkeit und Leistung. Darüber hinaus ermöglicht das High-Spec-Modell eine einfachere und präzisere Bedienung des Zusatzsteuerkreises AUX über die proportionale Daumenansteuerung am rechten Joystick.



## Kubota - Dieselmotor

Kubota's einzigartiges E-TVCS Verbrennungssystem (Drei-Wirbelstrom- Verbrennungssystem) ermöglicht eine hohe Leistung, niedrige Vibrationen und einen geringen Kraftstoffverbrauch, zusätzlich werden auch die Abgasemissionen minimiert.

## Hohe Traktionskräfte

Die hohen Traktionskräfte der Fahrmotore sowie die neuen Gummiketten mit der Short – Pitched – Kettenkonstruktion gewährleisten dem Kubota Kurzheckbagger U17-3 $\alpha$  eine lange Haltbarkeit und Maschinenstabilität sowie einen wesentlich höheren Fahrerkomfort. Durch die neuen Konstruktionsmerkmale der Ketten wurde auch die Positionierung der innenliegenden Metallkerne verändert, hierdurch haben sich die Kettenvibrationen beim Fahren in höheren Fahrgeschwindigkeiten deutlich verringert.



## Großer Arbeitsbereich

Die sehr kompakte und robuste Bauweise, sowie das Design und die konstruktiven Vorteile des Kubota Kurzheckbagger machen den U17-3 $\alpha$  zu einer anpassungsfähigen, effektiven und leistungsstarken Maschine. Überzeugen sind die exzellenten Grabwerte, wie z. B. die Grabtiefe, Ausschüthöhe und die Löffelstielreichweite. Auch die Aufnahme von Erde ist zwischen dem Planierschild und dem Löffel durch die optimierte Planierschildanpassung problemlos möglich und macht den U17-3 $\alpha$  zu einem wahren produktiven Allrounder.

Verschiedene Grabgefäße (Löffel) optional erhältlich.

Typ	Standard - Modell	High-Spec Modell
Zusatzsteuerkreise AUX mit proportionaler Hydraulikölmengesteuerung	-	●



# KUBOTA KURZHECKBAGGER U17-3 $\alpha$

## Heckschwenkradius innerhalb der Kettenbreite

Der Kurzheckbagger U17-3 $\alpha$  vereint die Vorteile eines konventionellen Baggers mit denen einer kompakten, produktiven und anpassungsfähigen Maschine. Die hervorragende Standsicherheit, die große Reichweite und Grabtiefe sowie die einfache, feinfühligste Steuerbarkeit der Maschine lassen keine Wünsche offen. Die kompakte Bauweise des Kubota – Kurzheckbagger U17-3 $\alpha$  erhöht die Einsatzmöglichkeiten der Maschine erheblich, selbst bei der engsten Baustelle kann der Fahrer sich bei 360° Drehungen ungesteuert auf die Steuerung der Arbeitsbewegungen konzentrieren, ohne dabei auf den Heckschwenkradius zu achten.



## Geschützte Hydraulikschläuche

Alle Hydraulikschläuche sind ausschließlich von hinten im Innenteil des Auslegers geschützt montiert. Durch den hervorragenden Schutz der gefährdeten Bauteile werden evtl. Reparaturkosten auf ein Minimum reduziert. Auch das Sichtfeld des Bedieners wurde durch diese Maßnahme erweitert.

## Geteilte Hydraulikschläuche

Die Hydraulikschläuche von Ausleger- und Planierschildzylinder sind zweiteilig ausgeführt und können so bei einer Beschädigung problemlos und schnell Vorort ausgetauscht werden.

## Hydraulisch verstellbarer Unterwagen

Zur Erhöhung der Maschinenstandsicherheit kann die Gesamtpurweite des U17-3 $\alpha$  in wenigen Sekunden auf die maximale Breite von 1.240 mm vergrößert werden, wodurch sich die Standsicherheit beim Arbeiten über die Seite deutlich erhöht. Ausgestattet mit diesen Vorteilen besitzt der U17-3 $\alpha$  die unübertroffene Fähigkeit, sich allen Baustellensituationen, selbst unter den schwierigsten Arbeitsbedingungen anzupassen.





## DIGITALE INSTRUMENTENANZEIGE

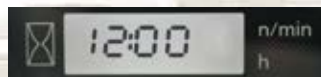
Die digitale Instrumentenanzeige mit Ihren hervorragenden Überwachungs- und Kontrollfunktionen bedient der Fahrer einfach mit der Fingerspitze. Die bedienerfreundliche Anzeigeeinheit befindet sich auf der rechten Seite von der Fahrer - Sitzposition, durch die einfache Betätigung eines Schalters werden bei Bedarf die Uhrzeit, Betriebsstunden und Motordrehzahl dargestellt. Warnleuchten und Fehler- Codenummern auf dem Display informieren den Bediener im Notfall, wie zum Beispiel eine Überhitzung, bei hydraulischen Problemen oder evtl. über eine zu schwache Batterie. Auch die Programmierung der codierten Zündschlüssel des Diebstahl-Sicherungssystems kann schnell und einfach mit der digitalen Anzeigeeinheit durchgeführt werden. Durch einen erleichterten Zugang, die einfachen Einstellungen und die leicht ablesbaren Anzeigen und Warnungen, ist der Bediener immer über den entsprechenden Maschinenzustand informiert.

**1. Kraftstoffanzeige**

**2. Kühlwasser - Temperaturanzeige**

**3. Warnlampen (Überhitzung, Hydraulik, Batterie)**

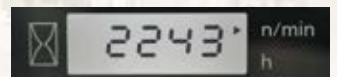
**4. LCD Anzeige (Zeit, Betriebsstunden, Motordrehzahl)**



Zeit



Betriebsstundenzähler



Drehzahlmesser



### Schnellgangschalter im Planierschild - Steuerhebel

Der Schalter für die Schnellgangbetätigung befindet sich im Steuerhebel für die Planierschildbetätigung, je nach Arbeitssituation ermöglicht dieser dem Fahrer die Wahl zwischen max. Antriebsleistung oder hoher Fahrgeschwindigkeit. Selbstverständlich ist der Betätigungsschalter leicht zu erreichen und sitzt im direkten Sichtbereich des Fahrers, dies erhöht den Fahrerkomfort erheblich.

### Zusatzsteuerkreise AUX mit proportionaler Hydraulikölmengesteuerung (Nur High - Spec Modell)

Der Daumenschalter ermöglicht eine schnelle und einfache, proportionale Ölmengeansteuerung für den Zusatzsteuerkreis AUX1.



### ROPS/FOPS Sicherheitsverdeck

Safety first (Sicherheit geht vor). Das Verdeck wurde unter dem Aspekt der größtmöglichen Fahrersicherheit entwickelt. Aufgrund der ROPS - Sicherheitsstruktur (Roll-Over Protective Structure, ISO 3471) und der FOPS - Struktur (Falling Objects Protective Structure) Stufe 1 gewährleistet das Fahrerschutzdach den derzeit höchsten Sicherheitsstandard, so das Sie sich auf das wesentliche konzentrieren können. Ihre Arbeit.

### Geradeaus-Fahrfunktion

Das moderne Kubota - Hydrauliksystem ermöglicht die sichere Geradeausfahrt auch bei simultanen Arbeiten mit mehreren Hydraulikfunktionen.



## Langer Löffelstiel

Der lange Löffelstiel erhöht die Einsatzfähigkeit und Maschineneffektivität des Kurzheckbagger U17-3 $\alpha$  Alpha erheblich, d. h. der 1.100 mm lange Löffelstiel ist insgesamt um 150 mm länger als der Standard – Stiel. Mit dem längeren Löffelstiel werden die technischen Daten, wie z. B. die Reichweite, Grabtiefe und die Löffel - Ausschütthöhe deutlich erhöht. Die Vorteile des langen Löffelstiels gewährleisten eine beeindruckende Produktivität und Anpassungsfähigkeit bei uneingeschränkter Standsicherheit.



### Maximal geschützter Auslegerzylinder

Um ein hohes Maß an Sicherheit zu gewährleisten wurde der Auslegerzylinder auf der Rückseite des Auslegers montiert, dies macht eine Beschädigung des Zylinders hauptsächlich bei Hydraulikhammer- oder Grabarbeiten nahezu unmöglich. Durch einen größeren Hydraulikzylinder und einen höheren Arbeitsdruck des Hydrauliksystems besitzt der U17-3 $\alpha$  große Hub- und Grabkräfte bei gleichzeitig feinfühligem und schnellen Arbeitsbewegungen.

### Fahrtriebselemente mit geschützten Hydraulikschläuchen

Die Hydraulikschläuche der Fahrtriebselemente wurden optimal geschützt durch den Unterwagenrahmen verlegt, bis dato ist dies einzigartig für Minibagger in der entsprechenden Leistungs- und Gewichtsklasse.



## Einfache und schnelle Wartung

Auch die tägliche Maschinenüberprüfung und Wartung ist durch die besonders hervorzuhebende Wartungsfreundlichkeit schnell und einfach durchzuführen, so dass Sie Ihre Arbeitszeit produktiver einsetzen können. Die wichtigsten Maschinenkomponenten und die damit verbundenen Wartungspunkte wie Motorölkontrolle, Kühler, Batterie, Luft- und Kraftstofffilter etc. lassen sich einfach und schnell kontrollieren. Der Kurzheckbagger U17-3 $\alpha$  überzeugt gleich bei seiner ersten Überprüfung durch die einfache Zugänglichkeit der wichtigsten Bauteile und Wartungskomponenten. So ist z. B. der hydraulische Steuerblock ohne Werkzeug frei zugänglich, für evtl. Überprüfungen ist lediglich die Gummimatte und das Bodenblech anzuheben. Die weit zu öffnende Motorhaube und die Seitenverkleidungen aus Stahlblech gewährleisten zudem auch einen größtmöglichen Schutz der Maschine.



## Aufnahmebock und Frontanbauteile mit Verschleißbüchsen

An allen beweglichen Bauteilen und den entsprechenden Verbindungen der Frontanbauteile besitzt der U17-3 $\alpha$  Verschleißbüchsen. Die Büchsen verringern das Spiel zwischen den Frontanbauteilen, reduzieren die Reparatur- und Wartungskosten erheblich und gewährleisten auch bei einem harten Maschineneinsatz eine lange Lebensdauer.



## DIEBSTAHL-SICHERUNGS-SYSTEM

Das Entscheidende in Sachen Sicherheit ist der richtige Zündschlüssel im Zündschloss. Das erste serienmäßige Diebstahl-Sicherungs-System in der Baumaschinenbranche, ein Original nur von Kubota.

### DAS SYSTEM

Mit der serienmäßigen Markteinführung des einfachen und sicheren Diebstahl-Sicherungs-System setzt Kubota wieder neue Maßstäbe. Der Motor lässt sich nur starten wenn die kodierten Daten auf den Schlüssel bzw. dem IC-Microchip des Zündschlüssels mit denen der Maschine übereinstimmen. Serienmäßig werden die Maschinen mit einem roten Programmierungs-Schlüssel (Datenträger) und zwei schwarzen Zündschlüsseln ausgeliefert, es können max. vier schwarze Schlüssel pro Maschine programmiert werden. Was wollen Sie mehr zur Sicherung Ihrer Maschine, alles aus einer Hand, eben typisch Kubota.

### EINFACHE HANDHABUNG

Zum Starten des Motors sind keine speziellen Maßnahmen wie z. B. eine PIN-Nummer etc. notwendig. Einfaches Starten der Maschine mit dem "Ein-Schlüssel-Sicherheits-System" von Kubota, dieser Schlüssel öffnet und schließt auch die Kabinentür, die Motorhaube und das Kraftstofftankschloss.

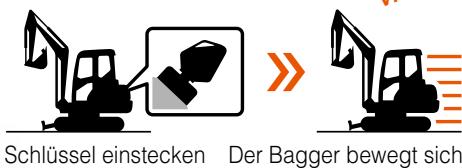
### SICHERHEIT/SCHUTZ

Nur die mit den Daten der Maschine programmierten Schlüssel können das Gerät starten. Wird ein falscher oder nicht programmierter Schlüssel zum Starten des Motors verwendet, so aktiviert das System einen Alarm. Dieser Alarm wird weitergeführt, auch dann wenn der nicht programmierte Schlüssel aus dem Zündschloss entfernt wurde. Der Alarm erlischt sofort nach der Verwendung des richtigen Schlüssels und dem Starten des Motors.

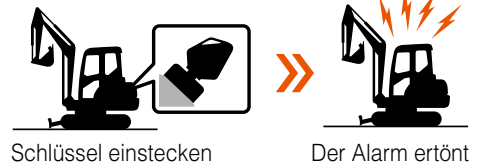
### EINFACHE PROGRAMMIERUNG

Ein roter Schlüssel als Datenträger und zwei schwarze Zündschlüssel sind im Standardlieferumfang enthalten. Zum Programmieren stecken Sie zuerst den roten Programmierungs-Schlüssel in das Zündschloss und drücken hierzu den rechten Schalter mit dem Bildschirmsymbol, beachten Sie hierzu bitte auch die Informationen auf der Anzeige. Anschließend stecken Sie nacheinander die schwarzen Schlüssel in das Schloss, diese werden jetzt automatisch programmiert (max. zwei zusätzliche Schlüssel können programmiert werden).

#### ■ Programmierter Zündschlüssel



#### ■ Nicht programmierter Zündschlüssel



## Standard Ausrüstung

### Motor/Kraftstoffsystem

- Kubota original Motor
- Doppeltes Luftfilterelement

### Unterwagen

- 230 mm breite Gummiketten
- Schnellgangschalter im Planierschild - Steuerhebel
- Hydraulisch verstellbarer Unterwagen
- Drei Außenführende untere Laufrollen pro Fahrwerksseite

### Hydrauliksystem

- Notabsenkung über Druckspeicher
- Hydraulische Messanschlüsse
- Geradeaus Fahrfunktion
- Dritte Rücklaufleitung
- Variable Axialkolbenverstellpumpen
- Zusatzsteuerkreis AUX1 mit Steuerung über Fußpedal (Standard - Version)
- Proportionaler Zusatzsteuerkreise AUX 1 mit einstellbaren Hydraulikölmengen (High-Spec Version)
- Einstellung der maximalen Hydraulikölmenge von AUX1 über digitale Anzeigeeinheit (High-Spec Ausführung)

### Sicherheitssystem

- Motorstart - Sicherheits - System an der linken Steuerkonsole
- Sperrsystem für den Fahrantrieb an der linken Steuerkonsole
- Verriegelungssystem für Oberwagen drehen
- Diebstahl - Sicherungs - System

### Arbeitsausrüstung

- 950 mm Löffelstiel
- Zusatzsteuerkreis - Hydraulikleitungen bis Ende Löffelstiel verlegt
- Arbeitsscheinwerfer am Ausleger montiert

### Verdeck und Bediener - Arbeitsbereich

- ROPS (Roll-Over Protective Structure, ISO 3471)
- FOPS (Falling Objects Protective Structure) Stufe 1
- Komfortsitz mit gewichtsabhängiger Sitzfedereinstellung
- Sicherheitsgurt
- 12 V Kabelsteckverbindung
- Hydraulische Vorsteuerung mit Handauflagestützen
- Schalter und Verkabelung für Beleuchtung
- Digitale Instrumentenanzeige

### Sonstiges

- Befestigungspunkte am vorderen Rahmen

## Optionale Ausrüstung

- 230 mm breite Stahlkette (+ 70 kg)
- 1100 mm Löffelstiel (+ 150 mm)
- Zusatzsteuerkreis AUX1 mit Schalter für Proportionalsteuerung am rechten Steuerhebel

### Hydraulik

- Biologisch abbaubares Hydrauliköl

### Grabwerkzeuge

- Mechanische Schnellwechseleinrichtung
- Verschiedene Tieflöffel für Schnellwechseleinrichtung

**Kubota  
Originalteile**  
für maximale  
Leistung,  
Langlebigkeit  
und Sicherheit





# TECHNISCHE DATEN

\*Mit Gummiketten

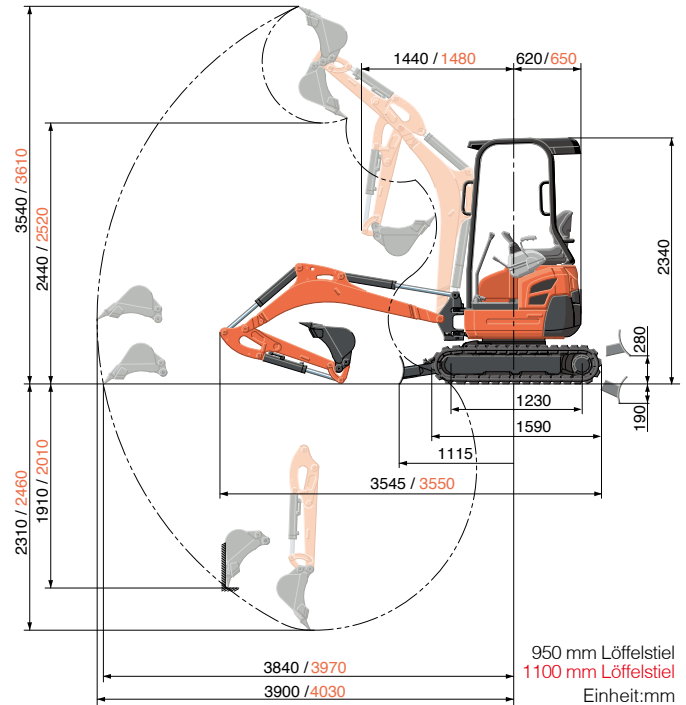
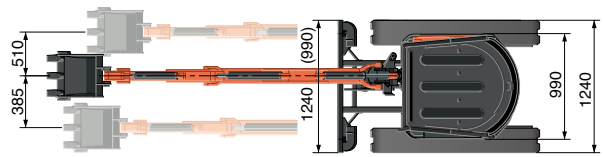
Modell		U17-3 α			
		Standard Löffelstiel	Langer Löffelstiel		
Gewicht der Maschine <sup>1</sup>	kg	1575	1625		
Einsatzgewicht <sup>2</sup>	kg	1650	1700		
Motor	Modell	D902-E4			
	Typ	Wassergekühlter Dieselmotor			
	Ausgangsleistung nach ISO 9249 NET	PS bei U/min	15,4 / 2300		
		kW bei U/min	11,3 / 2300		
	Anzahl der Zylinder	3			
	Bohrung × Hub	mm	72 × 73,6		
	Hubraum	cm <sup>3</sup>	898		
Abmessungen	Gesamtbreite	mm	990 / 1240		
	Gesamthöhe	mm	2340		
	Gesamtlänge	mm	3545	3550	
	Bodenfreiheit	mm	160		
	Planierschild-Abmessungen (Breite × Höhe)	mm	990 / 1240 × 265		
	Gummikettenbreite	mm	230		
	Minimaler vorderer Schwenkradius	mm	1440	1480	
	Auslegerschwenkwinkel (links/rechts)	Grad	65 / 58		
	Hydraulikpumpen	P1, P2	Axialkolbenpumpen		
			Hydraulikölmenge ℓ /min	17,3 × 2	
		Hydraulikdruck MPa (kgf/cm <sup>2</sup> )	21,6 (220)		
P3		Zahnradpumpe			
		Hydraulikölmenge ℓ /min	10,4		
		Hydraulikdruck MPa (kgf/cm <sup>2</sup> )	18,6 (190)		
Zusatzsteuerkreis (AUX1)		Hydraulikölmenge ℓ /min	27,7		
		Hydraulikdruck MPa (kgf/cm <sup>2</sup> )	18,6 (190)		
Max. Reißkraft		am Löffelstiel kN (kgf)	8,5 (865)	7,3 (744)	
		am Löffelzahn kN (kgf)	15,2 (1550)	15,2 (1550)	
	Hydrauliktankkapazität (Tank / System) ℓ	13	21		
Max. Fahrgeschwindigkeit (Langsam / Schnell)	km/h	2,2 / 4,1			
Bodendruck	kPa (kgf/cm <sup>2</sup> )	27 (0,28)	28 (0,29)		
Drehgeschwindigkeit	U/min	9,1			
Kraftstofftankkapazität	ℓ	19			
Geräuschpegel	LpA	dB (A)	80		
	LwA (2000/14/EC)	dB (A)	93		
Vibration <sup>3</sup>	Hand-Arm-System (ISO 5349-2:2001)	Graben m/s <sup>2</sup> RMS	<2,5		
		Ebnen m/s <sup>2</sup> RMS	<2,5		
		Fahren m/s <sup>2</sup> RMS	<2,75		
		Leerlauf m/s <sup>2</sup> RMS	<2,5		
	Ganzkörper (ISO 2631-1:1997)	Graben m/s <sup>2</sup> RMS	<0,5		
		Ebnen m/s <sup>2</sup> RMS	<0,5		
		Fahren m/s <sup>2</sup> RMS	<0,64		
		Leerlauf m/s <sup>2</sup> RMS	<0,5		

<sup>1</sup> Mit 33,5 kg Original-Tieföffel, Betriebsbereitschaft hergestellt.

<sup>2</sup> Maschinengewicht mit 75 kg Fahrer

<sup>3</sup> Diese Werte wurden unter bestimmten Bedingungen bei maximaler Motordrehzahl gemessen und können entsprechend der Betriebssituation abweichen.

# ABMESSUNGEN



# HUBLASTTABELLE

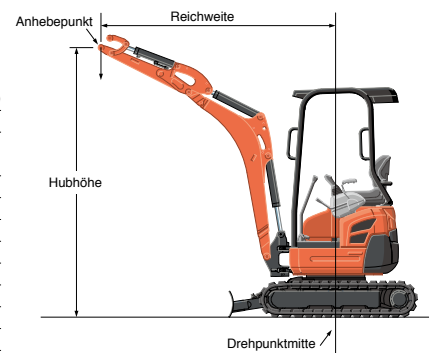
Hubhöhe		daN (ton)								
		Reichweite (1.5m)			Reichweite (2m)			Reichweite		
		Über Schild Schild abgesenkt	Schild angehoben	Über die Seite 360°	Über Schild Schild abgesenkt	Schild angehoben	Über die Seite 360°	Über Schild Schild abgesenkt	Schild angehoben	Über die Seite 360°
2m	950 Löffelstiel	-	-	-	260 (0,27)	260 (0,27)	260 (0,27)	-	-	-
	1100 Löffelstiel	-	-	-	-	-	-	-	-	-
1,5m	950 Löffelstiel	440 (0,45)	440 (0,45)	440 (0,45)	380 (0,39)	340 (0,34)	310 (0,32)	-	-	-
	1100 Löffelstiel	-	-	-	300 (0,31)	300 (0,31)	300 (0,31)	-	-	-
0,5m	950 Löffelstiel	-	-	-	580 (0,59)	300 (0,31)	280 (0,29)	270 (0,28)	150 (0,15)	140 (0,14)
	1100 Löffelstiel	-	-	-	540 (0,55)	290 (0,30)	270 (0,27)	240 (0,25)	130 (0,14)	120 (0,13)
0m	950 Löffelstiel	-	-	-	550 (0,56)	300 (0,30)	270 (0,28)	-	-	-
	1100 Löffelstiel	500 (0,51)	430 (0,44)	390 (0,40)	530 (0,54)	280 (0,28)	260 (0,26)	-	-	-
-0,5m	950 Löffelstiel	680 (0,70)	460 (0,47)	420 (0,43)	490 (0,50)	290 (0,30)	270 (0,28)	-	-	-
	1100 Löffelstiel	700 (0,71)	430 (0,44)	390 (0,40)	480 (0,49)	280 (0,28)	250 (0,26)	-	-	-
-1,5m	950 Löffelstiel	450 (0,46)	450 (0,46)	430 (0,44)	310 (0,31)	300 (0,31)	280 (0,28)	-	-	-
	1100 Löffelstiel	470 (0,48)	440 (0,45)	400 (0,41)	320 (0,33)	280 (0,29)	260 (0,26)	-	-	-

Bitte beachten:

\* Darstellung über die Maschinenseite mit komplett verbreiterem Fahrwerk.

\* Die Tragfähigkeit der Maschine wurde nach ISO 10567 ermittelt, d. h. 75% der statischen Kippbelastung bzw. 87% der hydraulischen Tragfähigkeit der Maschine werden nicht überschritten.

\* Die Hublasten wurden inkl. der Standardschaufel, Haken und Seilschlingen bzw. anderen Hilfsmitteln ermittelt.



\* Die technischen Daten über den Arbeitsbereich der Maschine wurden mit dem Kubota original - Tieföffel ermittelt, ohne Schnellwechseleinrichtung.

**★ Technische Daten und Informationen können jederzeit und ohne vorherige Benachrichtigung zum Zweck der Produktverbesserung verändert werden. Bitte beachten Sie beim Arbeiten mit entsprechenden Baumaschinen die gültigen Arbeitsschutz- und Sicherheitstechnischen - Bestimmungen in dem jeweiligen Einsatzgebiet.**

## KUBOTA EUROPE S.A.S.

19 rue Jules Verceyryse  
 Zone Industrielle - CS 50088  
 95101 Argenteuil Cedex France  
 Téléphone : (33) 01 34 26 34 34  
 Télécopieur : (33) 01 34 26 34 99  
<http://www.kubota-eu.com>

